



**rodí**

**nám**

**10/2024**

**ZPRAVODAJ RODINNÉ POLITIKY  
LIBERECKÉHO KRAJE**



**RODINNÁ POLITIKA**  
LIBERECKÉHO KRAJE

**Kde najdete bližší informace k rodinné politice Libereckého kraje?**

[www.rodinaLK.cz](http://www.rodinaLK.cz)



Rodina LK

[rodina@kraj-lbc.cz](mailto:rodina@kraj-lbc.cz)

10. vydání, listopad 2024

**Vydavatel: Liberecký kraj**, U Jezu 642/2a, 461 80 Liberec 2, 485 226 111

Redakce: [rodina@kraj-lbc.cz](mailto:rodina@kraj-lbc.cz), [www.rodinalk.cz](http://www.rodinalk.cz)

Foto: archiv autorů

Texty neprošly jazykovou korekturou.

# Vážené čtenářky, vážení čtenáři,

představujeme vám nové číslo zpravodaje Rodinám, které opět přináší zajímavé informace z oblasti rodinné politiky a náhradní rodinné péče v Libereckém kraji. V článku „Musíme změnit naše děti k lepšímu“ se můžete dočíst, jak Jaroslav Sivák pomáhá rozvíjet talent u romských dětí a snaží se změnit pohled na romskou komunitu v Jablonci nad Nisou u majoritní společnosti. V desátém čísle vás rovněž informujeme o akcích, které uspořádal Krajský úřad Libereckého kraje, jako např. akci Dík náhradním rodinám, Krajský den rodiny nebo konferenci k domácímu násilí. Díky stálé rubrice Kultura rodinám vás vezmeme do Krkonošského muzea v Jilemnici a pokud vám chybí in-

spirace kam na výlety s dětmi, nalistujte si stálou rubriku Po kraji, ve které vám Oddělení cestovního ruchu poradí, kam vyrazit s dětmi na podzim a v zimě.

Přejeme vám příjemné a inspirativní čtení a mnoho nezapomenutelných chvil v rodinném kruhu.

**Mgr. Kamila Tůmová,**  
**koordinátorka rodinné politiky**  
**a kampaně MÍT DOMOV A RODINU**  
**„Samozřejmost, nebo vzácnost?“**



Sáňkařská dráha, Smržovka

# Tipy na výlety s dětmi PODZIM/ZIMA

I přesto, že s podzimem a zimou přicházejí kratší a chladné dny, se pořád najdou takové, které jsou ideální na rodinný výlet. Liberecký kraj nabízí spoustu skvělých míst, kde si můžete užít přírodu i městské dobrodružství, i když venku není úplně slunečno. Objevte s námi místa, která v těchto měsících určitě stojí za návštěvu!

## RESORT MALEVIL

Hezký podzimní výlet nebo dokonce dovolenou můžete podniknout v Resortu Malevil v Lužických horách. Tento rodinný areál nabízí širokou škálu sportovních i relaxačních aktivit pro děti i dospělé. Pro děti je připravena minizoo, kde mohou pozorovat lamy, pštrosy, papoušky nebo mývaly. Vedle zoo se nachází také botanická zahrada, která nabízí nádhernou podívanou. Malevil je rovněž domovem koní, na kterých se můžete vydat na vyjíždku, a v případě nepříznivého počasí je k dispozici krytá jízdárna. Pro sportovní nadšence nabízí areál tenisové kurty, golfové hřiště a bowling. Děti se mo-



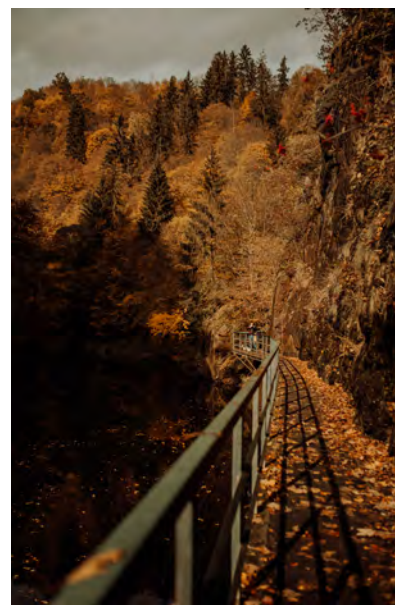
Resort Malevil

hou zabavit na venkovním hřišti nebo trampolínách. Pokud dáváte přednost odpočinku, můžete využít wellness centrum. Jak je vidět, nabídka aktivit je pestrá a návštěva Malevilu se určitě vyplatí!

## RIEGROVA STEZKA

V podzimních měsících byste v Libereckém kraji určitě neměli vynechat Riegrovu stezku u Semil. Tato přibližně 3,5 kilometru dlouhá trasa, která patří mezi nejkrásnější v regionu, nabízí

nádherné výhledy na kaňon řeky Jizery. Procházku můžete začít v obci Bítouchov u Semil, odkud se po červené turistické značce vydáte do Spálova. Stezka je ideální pro rodinné výlety, a to i díky interaktivním tabulím, které návštěvníkům přibližují historii a přírodní krásy této oblasti. Je však třeba mít na paměti, že cesta není vhodná pro kočárky. Pokud se vám nebude chtít vracet stejnou cestou, doporučujeme využít vlakové spojení ze Spálova do Semil. Pokud se řadíte mezi adrenali-



Riegrova stezka

nové nadšence a počasí vám bude přát, můžete také vyzkoušet první českou viú ferratu, která se zde nachází.

## SÁŇKAŘSKÁ DRÁHA SMRŽOVKA

V zimě rozhodně stojí za to navštívit rozhlednu Černá Studnice ve Smr-



Resort Malevil



Rozhledna Černá Studnice

žovce, kde můžete spojit příjemnou procházku s nevšedním zážitkem na přírodní sáňkařské dráze. Tato dráha měří téměř 4 kilometry a začíná přímo

u rozhledny, odkud se spustíte dolů až ke skiareálu Filip ve Smržovce. Pokud nemáte vlastní saně, nemusíte si dělat starosti – saně si lze pohodlně zapůj-



Rozhledna Maják



Příchovice

### Liberecký kraj / Region Liberec

[www.liberecky-kraj.cz](http://www.liberecky-kraj.cz)

 Region Liberec

 Region Liberec

 @regionliberec

 Region Liberec





Zámek Lemberk

čít přímo na místě. Trat' vede po upravených lesních a obecních stezkách a je vhodná pro dobrodruhy všech věkových kategorií. Vstup na dráhu je zdarma a není časově omezen, je však dobré pamatovat na bezpečnost a sáňkovat za denního světla, protože dráha není osvětlená. Sáňkařská dráha vám přinese nezapomenutelný zážitek v kouzelném prostředí zasněžených Jizerských hor.

## PŘÍCHOVICE A AREÁL U ČÁPA

Dalším oblíbeným cílem pro rodiny s dětmi je horská vesnička Příchovice. Najdete zde areál U Čápa, který stojí za návštěvu v jakémkoli ročním období. Výlet můžete začít v chatě U Čápa, kde si můžete vychutnat jídlo v restauraci s krásným výhledem a děti se mezitím zabaví v připravených aktivitách. Za návštěvu stojí i rozhledna Maják, jejíž součástí je muzeum Cimrmanovy doby, které ocení hlavně rodiče. Od areálu vede pohádková cesta, která vás za-

vede až do lesoparku s prolézačkami a houpačkami. V zimních měsících je areál také oblíbený pro svůj skiareál. Příchovice jsou také ideálním výchozím bodem pro výlet na nejstarší rozhlednu Jizerských hor, Štěpánku.

## VNITŘNÍ AKTIVITY

Zejména na podzim a v zimě je dobré mít plán i pro dny, kdy počasí nepřeje. V Libereckém kraji je na výběr z celé řady vnitřních aktivit. Mezi nejoblíbenější patří iQlandia v Liberci, moderní



iQLANDIA

vědecko-zábavní centrum plné interaktivních exponátů, které nadchnou děti i dospělé. V Liberci také stojí za návštěvu zábavní centrum Babylon, kde si můžete užít aquapark nebo lunapark. Pro milovníky umění a historie jsou ideální místa Severočeské muzeum a galerie Lázně, které se nacházejí přímo naproti sobě. Liberecký kraj také disponuje mnoha hrady a zámky. K nejoblíbenějším patří zámek Sychrov, který nabízí pro děti speciální prohlídky s princeznou. Dalšími zajímavými místy

jsou hrad a zámek Frýdlant nebo státní zámek Lemberk.

At' už hledáte místo pro podzimní procházku nebo zimní dobrodružství, Liberecký kraj má co nabídnout. Od sáňkovacích drah po krásné výhledy, každý výlet slibuje nové zážitky a spoustu zábavy pro celou rodinu. A pokud vás překvapí špatné počasí, vždy jsou k dispozici také vnitřní aktivity. Další užitečné informace a tipy

najdete na turistickém portálu **www.liberecky-kraj.cz**. Vyplatí se také sledovat naše sociální sítě pod **profilem Region Liberec**, kde pravidelně sdílíme novinky a inspirace na další dobrodružství. Teď už jen zbývá vybrat ten správný výlet pro vaši rodinu a vyrazit!

#### Oddělení cestovního ruchu

# Přihlaste se k odběru novinek na **www.rodinalk.cz**

Zajímají vás aktuality z kampaně na podporu vyhledávání náhradních rodičů MÍT DOMOV A RODINU "Samozřejmost, nebo vzácnost?" či novinky z oblasti

rodinné politiky Libereckého kraje? Přihlaste se k odběru newsletteru na webové stránce **www.rodinalk.cz** a neunikne vám informace např. o vydání

nového čísla zpravodaje Rodinám nebo o konání dalšího ročníku Týdne náhradního rodičovství v Libereckém kraji.

## Newsletter

Mějte přehled o tom co se děje. Nechte si pravidelně zasílat připravované akce, vybrané novinky a pozvánky na akce.

Vložením e-mailu souhlasíte s [podmínkami ochrany osobních údajů](#).  
Tento web je chráněn službou reCAPTCHA na základě [Zásad](#) a [ochrany osobních údajů](#) a [Smluvních podmínek](#) společnosti Google.



# Krkonošské muzeum v Jilemnici

Muzeum bylo založeno již v roce 1891. V průběhu své existence se několikrát stěhovalo, až se nakonec usídlilo v zámeckém areálu. Je zařízením Správy Krkonošského národního parku provozovaným společně s městem Jilemnicí.

Expozice najdete v neorenesančním zámku, starém pivovaru a zahradním domku. Zaměřují se zejména na dějiny západní části Krkonoš, tvorbu krajináře Františka Kavána, počátky lyžování či šlechtický rod Harrachů, který je s místem neodmyslitelně spjatý.

Zámecká expozice nazvaná **Ze života českého kavalíra** představuje rod Harrachů, především pak Jana Nepomuka hraběte Harracha, který se v 2. polovině 19. století zasloužil o prosazování českých zájmů v politice, ale také o rozvoj kultury a hospodářství. Lze si prohlédnout pracovnu, předpokoj, ložnici, pánský salon, dámský budoár, jídelnu a koupelnu i chodbu, zařízené tak jako v době, kdy zámek patřil jemu a následně jeho potomkům.

Panství patřilo rodu Harrachů v letech 1701-1945 (sousední Horní Branná dokonce již od roku 1632). Ten se nemalou měrou zasloužil o jeho rozvoj.



Mechanický betlém Jáchyma Metelky



Lyžařská expozice, FOTO: Pavel Kraus

**Historicko-etnografická** expozice přibližuje vývoj západních Krkonoš od středověku po novověk a soustřeďuje se na Jilemnici jako přirozené centrum obchodu a řemesel. Zajímavý je například dochovaný soubor 33 pohřebních štítů zdejších cechů z 1. poloviny 19. století. V plně zařízené tkalcovské světnici se pak nachází unikátní mechanický betlém Jáchyma Metelky z let 1883-1913. Původní mechanismus pohybuje více než 140 figurkami, které předvádějí zhruba 350 druhů pohybů, vše pak za doprovodu zvukových efektů.

Mechanický betlém Jiřího Valeše z let 1982-1987 je zasazený do Podkrkonošského prostředí a je typický zobrazením řady tradičních řemesel. Zaujme zde především vysoká propracovanost pohybů figurek.

**Galerie Františka Kavána** je největší stálou galerií tohoto autora. Ten pocházel z Víchovské Lhoty nedaleko Jilemnice. Studoval na pražské akademii v ateliéru Julia Mařáka, kde rychle vy-

## Krkonošské muzeum v Jilemnici

Kostelní 75, 514 01 Jilemnice

[www.krnep.cz](http://www.krnep.cz)

 [krkonoskemuzeum](https://www.facebook.com/krkonoskemuzeum)



rostl v prvořaděho krajináře. Jeho díla z tohoto období patří k nejlepším z naší krajinomalby.





Zámecká expozice, FOTO: Pavel Kraus

Expozice **Bílou stopou - kapitoly z dějin českého lyžování do roku 1938** přibližuje vývoj lyžování od prvních lyžařských pokusů u nás na konci 19. století až do předvečera druhé světové války. K oblíbeným exponátům patří nejen nejstarší typy u nás používaných lyží a vázání, ale také krásné medaile a kolorované snímky. Atmosféru doplňují figuríny v dobovém lyžařském oblečení. Nechybí film z roku 1926, který zachycuje velké lyžařské závody v Jilemnici. Expozice je umístěna v sálech starého hraběcího pivovaru, jímž podobu vtiskl Jan Nepomuk hrabě Harrach, který na Jilemnicko nechal přivést první lyže.

Expozice **Kostel sv. Alžběty** představuje nejstarší doloženou stavbu ve městě, která stála v místech dnešního

zahradního domku. Gotický kostel pocházející z 2. poloviny 13. století, později vyhořel v roce 1788. Stavba se stala také místem posledního odpočinku některých majitelů panství (Valdštejnové, Křinečtí z Ronova, Harantové). I přes pozdější přestavbu na zahradní domek se dochovala původní zeď kostela. Nechybí zde model jeho původní podoby, torzo oltáře nebo archeologické nálezy.

Navazuje expozice **Jan Nepomuk hrabě Harrach a zahradnictví**. Připomíná působení již zmiňovaného šlechtice v oboru zahradnictví i ochrany přírody. Nejen, že byl aktivní v oboru zahradnictví, ale stal se i zakladatelem první přírodní rezervace v Krkonoších na Strmé stráni (zaujme třeba výřez 500 let starého smrku z tohoto místa) či pod-



Starý pivovar, FOTO: Pavel Kraus

poroval budování botanických zahrádek na hřebenech hor a tak dále.

Stálé expozice doplňuje během roku řada krátkodobých výstav (letos v zimě například výstava **Vlasti k ochraně, bližnímu ku pomoci** zaměřenou na historii požárů a hasičů, **V Betlémě se svítí**, přibližující lidové betlémy z Jilemnicka či **Horská služba v čase**) a doprovodných akcí jako workshopy, přednášky a koncerty nebo muzejní noci. Nechybí dětské koutky s tematickými hrami a pracovními listy ke krátkodobým výstavám či prodej upomínkových předmětů v muzejní prodejně.

Informace o chystaných akcích a otevírací dobu i časy prohlídek najdete na webových stránkách nebo facebooku.

**Bc. David Ulrych**  
**Krkonošské muzeum v Jilemnici**



Zámek, FOTO: Jiří Dvořák

# Rodinné centrum Mozaika

Rádi bychom vám představili činnost Rodinného centra Mozaika a pozvali vás na některou z našich akcí. Jednotka bratrská Vratislavice, která rodinné centrum provozuje, pracuje v oblasti péče o rodiny nepřetržitě již patnáctým rokem. Za tuto dobu prošly centrem stovky rodičů i dětí z Vratislavic a blízkého okolí a z mnohých se stali přátelé.

Věříme, že podpora rodiny je v této době obzvláště důležitá a bez dobrých rodinných vztahů nemůže existovat dobrá společnost. Rodinám nabízíme přátelské prostředí, kde mohou navazovat nové vztahy, setkávat se s lidmi i napříč generacemi, předávat si zkušenosti a vzájemně si pomáhat. Program připravujeme pro všechny věkové kategorie od těch nejmenších až po seniory.

Nejmenším dětem a jejich rodičům je určen dopolední čas mateřského centra Kamínek. Ve středu se schází maminky s miminky a dětmi do 2 let, v úterý a ve čtvrtek rodiče se staršími dětmi. Společně si hrají, malují, tvoří, vaří, zpívají, cvičí a poznávají svět. Maminky povzbuzujeme do nelehkého, ale krásného úkolu výchovy dětí. Na pomoc si proto občas zveme odborníky v oblasti výchovy, laktační poradkyni nebo fyzioterapeutku. Rodinám v případě zájmu poskytujeme individuální rodinné poradenství. Ve spolupráci s našimi partnery, kterými jsou Maják o.p.s. nebo Asociace rodinných center Comeniana, nabízíme zprostředkování odborné pomoci z oblasti výchovy, zdraví a rodinného života.

Předškoláčky a školáci mají možnost rozvíjet svou samostatnost v tvořivých kroužcích Cik Cak.

Tátové a dědové s dětmi se pravidelně schází při svých „chlapských“ aktivitách,

jako jsou již tradiční podzimní drakiáda a vlaštovkiáda, předvánoční Putování za koledou, novoroční výstup na Smrk, jarní pletení pomlázek, sportovní a další akční aktivity. Říkájí si Tátaboys.

K nedílné součásti rodinného centra patří čtvrtěční Sousedská setkávání, která navštěvují lidé předseniorského a seniorského věku, kteří si chtějí přijít popovídat, zahrát šipky, něco nového se naučit, zkrátka nebýt sami.

Jednou za čas zařazujeme do programu tvořivé dílny pro maminky, burzy dětského oblečení, o prázdninách pak pořádáme výlety. Sedmým rokem provozujeme Komunitní zahradu Vrata. Lidé zde mají možnost pronajmout si svůj záhonek a během zahradnické sezóny se zde setkávat s dalšími lidmi. Červencové podvečery patří hudební produkci s názvem „Vyladěné večery před IGI“.

A protože všechno něco stojí a i my usilujeme o finanční samostatnost, otevřela se před námi další kapitola našeho komunitního života. Ve spolupráci s restaurátorem Václavem Havelkou jsme se začali věnovat renovaci historických dveří. Výtěžek z této činnosti se v plné míře vrací do podpory aktivit našeho centra.

Srdečně vás zveme do rodinného centra, které sídlí v krásných prostorách Spolkového centra IGI Vratislavice.

Více o nás najdete také na [www.jbvratislavice.com](http://www.jbvratislavice.com) nebo na FB stránkách: [www.facebook.com/IB.MOZAIKA](https://www.facebook.com/IB.MOZAIKA).

**Petra Michelová,**  
**Rodinné centrum Mozaika**



# Dík náhradním rodinám

Stát se pěstounem nebo náhradním rodičem chce odvahy. Ne každý se jím může stát. Společenský status náhradních rodičů však není na takové úrovni, jakou by si zaslouhoval.

S cílem zviditelnit téma pěstounství u laické veřejnosti a zejména poděkovat náhradním rodičům v České republice uspořádalo Ministerstvo práce a sociálních věcí ve spolupráci s organizací Hledáme rodiče, o.p.s. v letošním roce výzvu „Dík náhradním rodinám“, jejímž symbolem a propojovacím prvkem se stala bábovka. Proč právě bábovka? Protože nás provází celý život – jako batolata ji s mámou či s tátou děláme z písku; je to jeden z prvních výtvarů, který dokážeme jako děti v kuchyni pod dozorem dospělého upéct; u nedělní bábovky a čaje probíráme doma různá témata; a není nad babiččinu bábovku, kterou většinou spořádáme na posezení. Zkrátka, bábovka evokuje klid, pohodu, domov.

Ke kampani se mohl připojit kdoko-

liv. Stačilo upéct, namalovat nebo třeba uplácat z písku bábovku, vyfotit ji a poté sdílet na sociálních sítích s hashtagy **#diknahradnimrodinam** a **#babovkovyden**. Tím se společně napříč Českou republikou šířilo povědomí o náhradní rodinné péči a zároveň se vyjadřovalo uznání a poděkování pěstounům za jejich práci.

K výzvě se připojil také Krajský úřad Libereckého kraje a dne 31. května 2024 uspořádal pro své zaměstnance Bábovkový den, tedy ranní pohoštění ve formě bábovky.

**Mgr. Kamila Tůmová**



**DÍK NÁHRADNÍM RODINÁM**

**31. 5. 2024**

**BUĎ IN PĚSTOUN**

MP SV MINISTERSTVO PRÁCE A SOCIÁLNÍCH VĚCÍ HLEDÁME RODIČE IN PĚSTOUN

# Krajský den rodiny v Paláci Liebieg bavil i vzdělával



Druhý ročník akce Krajský den rodiny, která byla nejen oslavou Mezinárodního dne rodiny, ale také po-

děkováním náhradním rodičům, uspořádal 18. května Liberecký kraj. Akce byla zároveň završením

probíhajícího 8. ročníku Týdne náhradního rodičovství, který prostřednictvím volně přístupných akcí přibližuje veřejnosti náhradní rodinnou péči.



Počasí pro organizaci venkovní akce sice příliš nepřálo, přesto dorazilo do areálu Paláce Liebieg v Liberci během sobotního odpoledne zhruba pět desítek návštěvníků. Akci zahájil úvodním slovem náměstek hejtmana Libereckého kraje pro oblast sociálních věcí Petr Tulpa.



**„Počet dětí, pro které se aktivně vyhledávají náhradní rodiny, je dlouhodobě znatelně vyšší než počty náhradních rodičů. Je proto důležité o problematice hovořit a přibližovat ji veřejnosti,“** uvedl náměstek Tulpa.

Na nádvoří paláce se konalo vystoupení orchestru O'Band a v přílehlých vnitřních prostorách mohly děti se svými rodiči zhlédnout divadelní představení Šel zahradník do zahrady Divadélka Koloběžka.



V rámci osvěty o náhradním rodičovství čekal návštěvníky u stánku Libereckého kraje soutěžní kvíz na téma „Co vše vím, či nevím o pěstounství“. Své znalosti si prověřily dvě desítky návštěvníků a na konci akce bylo vylosováno pět účastníků kvízu, kteří obdrželi rodinné společenské hry.

#### **Tisková zpráva Libereckého kraje**



# Musíme změnit naše děti k lepšímu, dát jim šanci, říká romský trenér

Chce lepší budoucnost pro romské děti, dát jim šanci a rozvíjet jejich talent. Nechce, aby se toulaly v partičkách po ulicích a třeba spadly do drog. Touží změnit pohled majoritní společnosti na romskou komunitu v Jablonci nad Nisou a uchovat její tradice. Jaroslav Sivák za pomoci své manželky a rodičů svých svěřenců nechává děti vyžít při fotbalu, boxu nebo tanci, jezdí s nimi po turnajích i na výlety.

Založil spolek Akademie romského talentu, pod nějž spadá též taneční soubor Amare bachtale čave, neboli Naše šťastné děti, či fotbalový klub AC Roma. Vše dělá ve svém volném čase a často i za vlastní peníze.

„Náš cíl je změnit děti a mládež k lepšímu. Změnit tuhle generaci, aby nežíla v tom, co se děje teď. Aby se nechytla nějaké bandy, nelítala po ulicích a parcích a nezačala brát třeba drogy, jako se to někdy děje. Musíme

mladým dát šanci, aby ukázali svůj talent a změnili pohled ostatních lidí na naši komunitu. Víím, že je to někdy těžké změnit, ale musíme motivovat k lepším možnostem, lepšímu životu,“ říká Jaroslav Sivák.

## DŮLEŽITÁ JE ROLE RODIČŮ

Podle něj je důležité nastavit dětem pravidla a disciplínu, pak je prý nej-různější aktivity neuvěřitelně chyt-nou.

„Důležití jsou jejich rodiče, kteří nám pomáhají. Pokud vás totiž rodiče nepodpoří, tak jsou děti odkázané samy na sebe a nemusí to dopadnout dobře. Ale ty naše to hrozně baví, jsou za to rády a jsou velmi talentované,“ upozorňuje Sivák s tím, že hlavně o tanec je veliký zájem.

„Máme asi třicet dětí různých věkových kategorií, nikterak to ne-

omezujeme. Stejně je to i u fotbalu. A může přijít i Čech, Vietnamec, neděláme žádné rozdíly. Mrzí mě však, že některé děti nemohou chodit, jelikož jejich rodiny mají špatnou sociální situaci, problémy s bydlením a museli se odstěhovat. Je to škoda, protože tady něco vybudovaly, něco dokázaly,“ dodává trenér a doplňuje, že k tanečnímu souboru se postupně přidalo pět maminek, které se brzy staly tréninkovými asistentkami.

## POTÝKÁNÍ SE S PŘEDSUĐKY

Akademie prozatím chodí trénovat do jablonecké městské haly, ale pro ne-utuchající zájem by potřebovala větší prostory a využívat je častěji. Siváka však sužují nedostatek finanční podpory na jeho činnost a občas i před-sudky od majority.

„Moc peněz nemáme, dotujeme to





hlavně ze svého. Dostali jsme sice nějaké dotace, a jsme za to velice rádi, ale nestačí to. Museli jsme například nakoupit fotbalové dresy nebo oblečky na tancování. Já potřebuji s děckama jezdit po republice, po soutěžích, turnajích, a na to peníze nestačí. Držím to na nějakém měsíčním příspěvku dvě stě korun, aby to ty rodiny byly schopné utáhnout, ale dál to takto nejde. Ale rozhodně se nevzdávám. Já jim to přece nemohu sebrat a říct, že končíme," svěřuje se organizátor a pokračuje: „Jsem moc rád za vstřícnost městské haly. My ani v létě nemůžeme být moc venku, jsou tu různé vyhlášky, lidem třeba vadí nahlas puštěná hudba a podobně.“

Trenér již několikrát jednal s městem o lepších prostorách pro své aktivity. „Prostor mi neposkytli, ale řekli, ať si obvolám školy nebo sokolovnu. Jakmile jsem ale řekl, že jsme romská akademie, hned bylo všude plno a nikde nás nechtěli, až tedy na tu halu," říká Sivák.

Ten s dětmi už objel řadu míst republiky, byli na turnajích v Ostravě, Ústí nad Labem nebo v Praze. Taneční škola má za sebou také řadu vystoupení po Česku a své umění ukázala i na několika tradičních romských svatbách.

## „POŘÁD NĚKOGO PŘESVĚDČUJETE“

Jaroslava Siváka ovšem při cestách na turnaje nebo výlety trápí nevrážlivost některých jedinců vůči Romům. „Nejhorší je, když jedete někam autobusem nebo vlakem. Nastoupí nás nějakých třicet dětí a jejich rodiče a hned začínají různé nářázky. Lidi začnou rýpat. Vy jste ovšem bezmocný, máte zodpovědnost za ty děti, takže nic moc nezmůžete. Snažím se to házet za hlavu, nevšímát si toho, ale je to někdy těžké," stýská si trenér.

Podobné, na psychiku náročné situace, zažil i ve svém zaměstnání. „Musíte pořád někoho přesvědčovat, že nejste špatný, a to je těžké především po psychické stránce, ale musíte se kousnout. V práci mi to trvalo nějakých šest, sedm let, než mě začali brát a zjistili, že jsem v pohodě. Ale musíte se furt překonávat," popisuje muž.

Jablonec byl před časem v souvislosti s romskou komunitou v hledáčku médií. Palcové titulky přinášely zprávy o řádění gangu mládeže, který mlátil a šikanoval své vrstevníky.

Sivák je přesvědčen, že vše bylo trochu nafouknuté. „Třeba to srocování

u Kauflandu tady bylo delší dobu, upozorňovalo se na to, ale nikdo moc nekonal a neřešil to a pak najednou se z toho udělalo velké haló. Jsou různé party, vždycky se v nich najde někdo, kdo se popere, ale moc se to celé vyhrtilo. Chápu ovšem, že se to rodičům nelíbí, mám s tím i vlastní zkušenost, protože můj syn byl jako dítě taky napadán. Zareagoval jsem ovšem jako rodič jinak, přihlásil jsem syna na kickbox. Dokud tě však nikdo nenapadne, nikoho bezdůvodně mlátit nemůžeš. Na tohle jsem dost přísný a vštěpuji to našim dětem," vysvětluje Sivák.

A přidává vzpomínku na své začátky, která dokládá, že pokud se romským dětem někdo od mládí věnuje, má to smysl.

„Já jsem před devíti lety dělal asistenta trenéra mládežnického fotbalu v Lučanech nad Nisou. Dal jsem tam syna, pak synovce, ale viděla to další děcka a chtěla taky, a tak jsem jich do týmu ještě pár přibral. To už se jim ale nelíbilo, prý tam nás černých bylo už moc. A tak jsem se to rozhodl vzít na vlastní triko a tady to někde začalo. Mezitím jsem však ve fotbale vychoval jednu generaci dětí. Ty kluci dneska chodí do práce, mají rodiny, nefetují, jsou slušní. Na to jsem hrdý," podotýká Jaroslav Sivák.

Zveřejněno se souhlasem autora článku.

### Martin Trdla

Zdroj: <https://www.idnes.cz/liberec/zpravy/jaroslav-siv-ak-rom-trener-akademie-romske-ho-talentu-jablonec-nad-nisou>.  
A231005\_085621\_liberec-zpravy\_tm

# Asistent trenéra na příměstském táboře

Trénování dětí nemusí být zákonitě jen doména dospělých. V některých případech se k tomu mohou dostat i starší děti, které už mají mnohé zkušenosti a dovednosti s daným sportem a mohou se například v rámci příměstských táborů stát asistenty trenéra. Jedním z takových příkladů je Lukáš Podzemský, který si roli asistenta trenéra vyzkoušel na in-linovém příměstském táboře.

Lukáš studuje v Liberci na Střední průmyslové škole stavební a kromě in-line bruslení rád jezdí na kole a dělá mnohé další sportovní aktivity.

## **Od kolika let se věnuješ in-line bruslení a co tě k tomu přivedlo?**

Na in-line bruslích jsem začal bruslit

v 5 letech, ale do oddílu jsem nastoupil v 11 letech. K bruslení mě přivedla rodina.

## **Jak ses dostal k roli asistenta trenéra? Oslovil tě trenér/ka s nabídkou nebo vzešla iniciativa od tebe?**

Asistentem trenéra jsem se stal, potom co jsem oslovil hlavního trenéra.

## **Co tato role obnáší? Co vše v rámci příměstského tábora máš na starosti?**

Tato role obnáší to, co je zrovna potřeba. Například mazání svačin, hraní her s dětmi, pomoc hlavnímu trenérovi a v 15 letech vedení skupinky dětí na bruslích.

## **Myslíš, že k tobě děti přistupují jinak než k ostatním trenérům? Je to tím, že jim jsi věkově blíže než většina trenérů? Je těžké získat si u dětí respekt?**

Myslím si, že ke mně přistupují děti stejně jako k ostatním a respekt přichází přirozeně.

## **Co ti tato zkušenost s trénováním dětí dala?**

Schopnost vedení skupinky, improvizace, zodpovědnost.

**Mgr. Kamila Tůmová**



Ilustrační fotografie



# Konference na kraji se zabývala domácím násilím

**Žijme bez násilí aneb práce s rodinným systémem ohroženým domácím násilím. Takový název nesla konference, která se konala 19. června v multimediálním sále Krajského úřadu Libereckého kraje. Uchystal ji odbor sociálních věcí a záštitu převzal Petr Tulpa, náměstek hejtmána pro resort sociálních věcí.**

Vzhledem k tomu, že fenomén domácího násilí se stává bohužel velkým tématem v současné společnosti, považují tuto konferenci za velice přínosnou a těší mne, že účastníci zaplnili celý sál, sešlo se jich z různých oborů sto čtyřicet. Jejich skladba byla přitom velmi pestrá – nechyběli sociální pracovníci, sociální pracovníci oddělení sociálně-právní ochrany dětí, pedagogové, pracovníci nestátních neziskových organizací, ale také soudci, policisté, psychologové či terapeuti. Násilí v rodině tu vždy bylo a bude, ale je potřeba jeho riziko snížit a poskytnout obětem účinnou a kvalitní odbornou péči," uvedl náměstek Petr Tulpa.

Nejprve promluvila advokátka specializující se na rodinné právo, sexualizované a domácí násilí Lucie Hrdá; její příspěvek nesl název Možnosti zlepšení



a zkvalitnění práce s obětí. O doporučeních a možnostech práce s celým rodinným systémem ohroženým násilím pohovořila zakladatelka a ředitelka Centra Locika Petra Wünschová. Po polední přestávce se Marta Vaňková a Aleš Vaněk, etopedi s osobní zkušeností s péčí o osoby dopouštějící se násilí, vystoupili s přednáškou nazvanou Co se skrývá za horizontem příběhu? Aneb Práce s rodinami ve specifickém regionu Libereckého kraje.

Cílem konference bylo ukázat násilí z různých pohledů a nastínit i možnosti práce s jeho aktéry – s osobou, na které je násilí páčáno, s tím, kdo se násilí

dopouští, a také s celým rodinným systémem. V druhé polovině roku navázalo na proběhlou konferenci několik dalších akcí.

V srpnu se uskutečnila první školení určená pedagogům a pracovníkům v oblasti prevence, následovaly semináře ředitelky Centra Locika k činnostem nově zakládaných center, která by měla umožnit novela zákona o sociálně-právní ochraně dětí. Ta budou vznikat v rámci pověření k výkonu sociálně-právní ochrany, které právě Locika pilotně provozuje v Praze.

Advokátka Lucie Hrdá proškolila členy interdisciplinárních týmů v tom, jak prvotně kontaktovat oběti a jak k nim přistupovat, jak rozpoznávat intimní násilí a v dalších dovednostech. Tématu domácího násilí bude ze strany Libereckého kraje věnována pozornost i v následujícím roce 2025 pod novým politickým vedením.

**Tisková zpráva Libereckého kraje**



# Jste rodina, která ztratila milovaného člena a zároveň živitele domácnosti?



INFORMACE O PROGRAMECH  
NADACE NAJDETE NA NAŠEM WEBU.

[www.nadacepcg.cz](http://www.nadacepcg.cz)

Po dobu 24 měsíců pokrýváme významnou část příjmu, o který rodina v důsledku úmrtí přišla. Koho nadace podporuje:

## Pozůstalé rodiny s dětmi

do 18 let nebo do ukončení SŠ, ve které došlo k úmrtí jednoho z rodičů

## Nesezdané páry s dětmi

do 18 let nebo do ukončení SŠ, kde došlo k úmrtí jednoho z rodičů

**Příbuzné** (prarodiče, teta / strýc, zletilý sourozenec, bratranec / sestřenice) starající se v pěstounské péči o osiřelé děti do 18 let nebo do ukončení SŠ

## Dlouhodobé nepříbuzenské pěstouny

starající se o děti do 18 let nebo do ukončení SŠ, v případě úmrtí jednoho z pěstounů

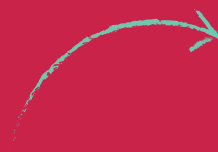
Ocitli jste se bez svého blízkého a zároveň bez dalšího příjmu, a to vlivem dlouhodobé nemoci či náhlé události?

Potřebujete finance na to, aby vaše děti mohly pokračovat ve svých volnočasových aktivitách či zůstat na škole, kde je potřeba hradit školné?

Dostali jste se kvůli úmrtí jednoho z živitelů rodiny do problémů s uhrazením bydlení?

Nevíte kudy kam, potřebujete poradit v tom, co a kdy zařídit po úmrtí partnera?

Všetchna vydaná čísla zpravodaje RodiNÁM  
naleznete v elektronické verzi na stránce  
[www.rodinalk.cz](http://www.rodinalk.cz) nebo po načtení QR kódu.



Máte nápad do dalšího vydání zpravodaje Rodinám?  
Zajímalo by vás nějaké téma? Dejte nám vědět!  
Pište na [rodina@kraj-lbc.cz](mailto:rodina@kraj-lbc.cz)

